

AP2-20N现场检查表

亲爱的用户！感谢您使用OPTEX产品！请您最好准备好使用安装说明，再配合本表对项目上产品出现的问题进行检查。使用本表能够迅速判断故障产生原因。如果仍然无法解决问题时，请向经销商或OPTEX技术支持人员简要描述问题情况，并回传此检查表。

发生频度 经常 有时 (月 天 次) 其他: _____

刚通电电源指示灯不闪

- 电源没有接入产品, 请给产品通电
- 电源线断线、接错线, 参照图1处理
- 供电电压不在9.5~16VDC正常范围
- 接线距离或布线直径不正确 参照图2
- 电源的极性错误

产品误报

- 供电电压是否稳定
- 探测距离是否超出探测区域
- 探测区域内是否有快速变温的空调、风口
请变换安装位置
- 探测区域内是否有窗帘等移动物体
请移出干扰物
- 探测器是否有导线松动、接触不稳定、腐蚀等
- 报警输出和防拆共用报警线, 确认面盖
要盖到位并锁紧
- 产品周围是否有较强的电磁干扰
要盖到位并锁紧

LED指示灯常亮不灭

- 使用劣质电源或接入电压低
- 产品内部异常, 需联络供应商或我们

产品报警异常

- 测试时产品探测距离非常短约1米
请确认是否把面盖装上。
- 触发时LED灯不亮, 报警输出有
参照图1把LED针盖插在ON位置
- 触发时LED灯亮, 没有报警输出
参照图1、3确认报警线连接是否正确或报警回路电流过大, 继电器坏
此种情况请联系代理商或我们
- 报警输出和防拆共用报警线,
确认面盖要盖到位

感度低或有时漏报, 检测困难

- 产品的安装高度和角度是否正确,
请重新设置产品参照图4、5
- 参照图1请把灵敏度设置为高 (H)
- 探测对象和背景的温差小
- 探测器是否有导线松动、接触不稳定、腐蚀等
- 探测对象的移动速度太慢或太快
- 面盖表面或内部感应头脏污
- 面盖没有盖在产品上

产品使用环境、故障现象及其它问题请记入下表

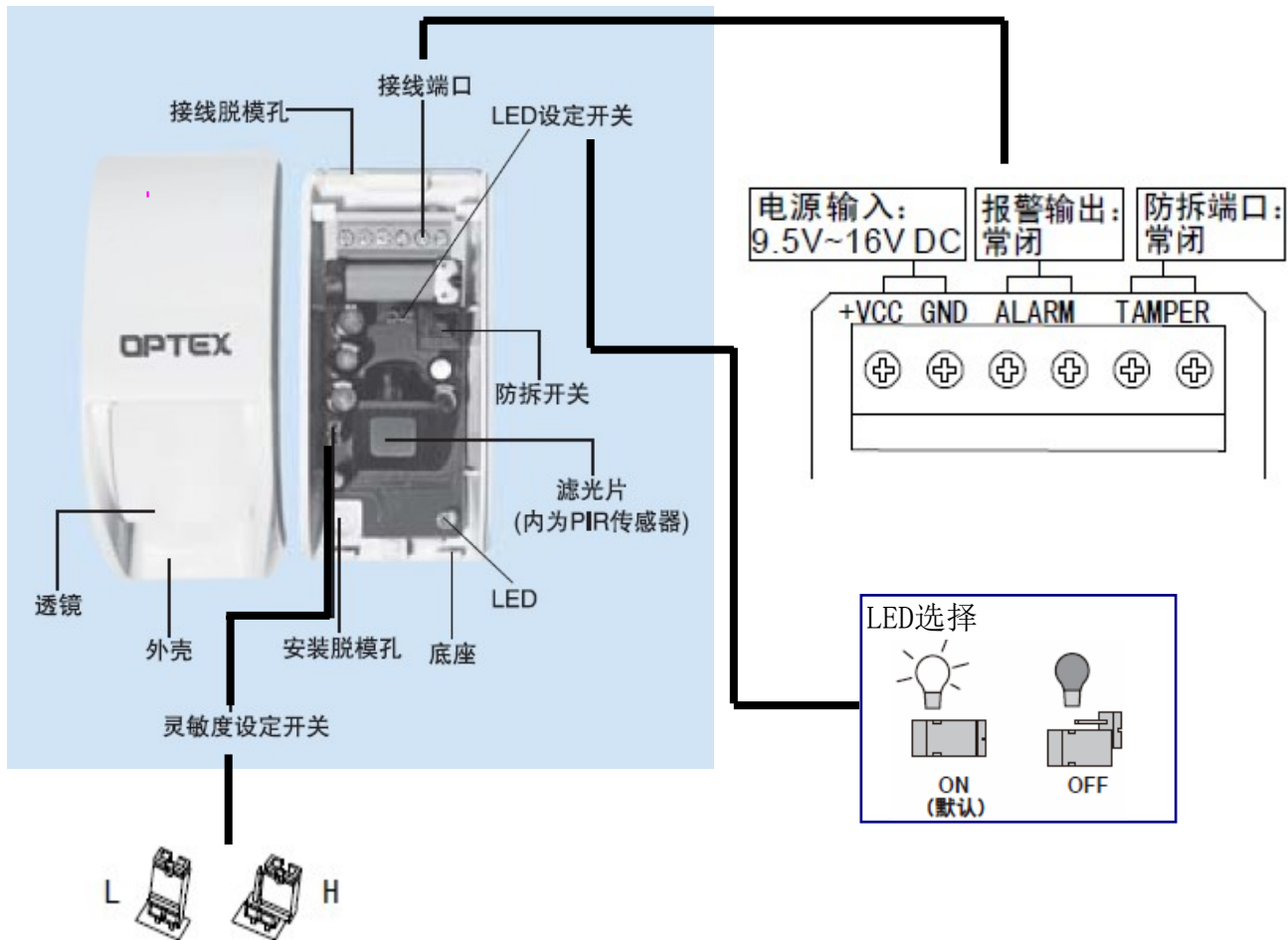
--

公司名	联系人	电话
项目名称	项目地址	
产品型号	生产日期	使用日期

奥泰斯电子（东莞）有限公司上海分公司 技术部： 程 开 喜

联系电话： 021-34600672

传真号码： 021-34600675



通过插针选择 2 种不同感度

- L: 低感度(安装高度3.0m以下)。
- H: 高感度(安装高度3.0m以上,包括3.0m)。

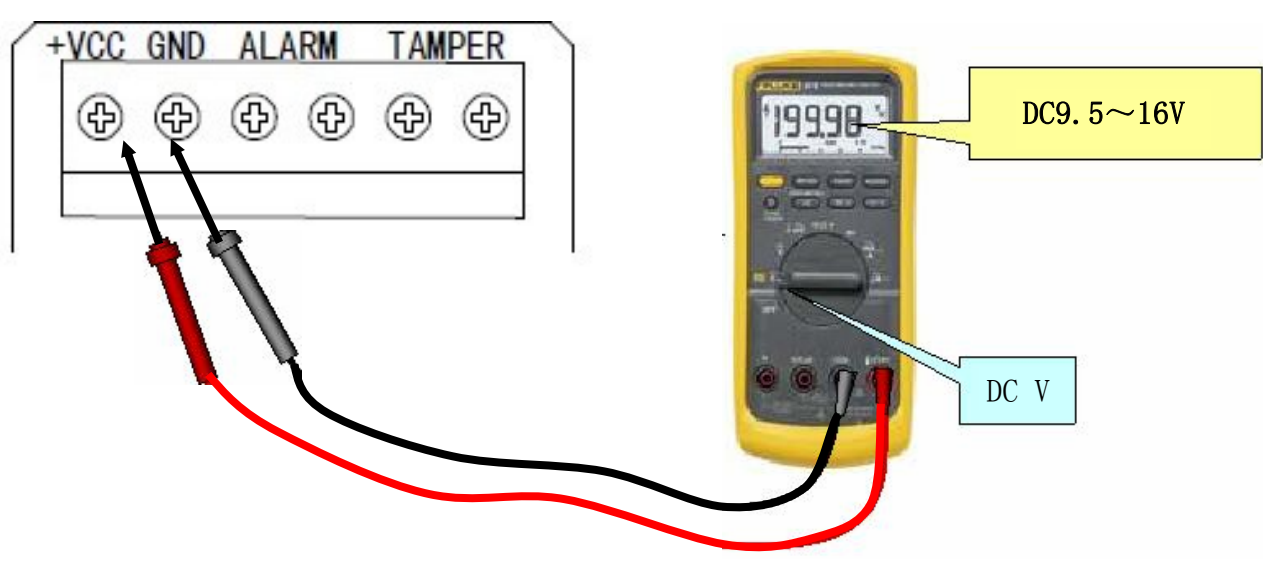


图1

电源线不应超过下列长度：

电线尺寸	12V DC	14V DC
AWG22(0.33mm ²)	480m	1030m
AWG20(0.52mm ²)	750m	1630m
AWG18(0.83mm ²)	1200m	2600m

注：当一根线上连接2个或多个探测器时，允许的最大长度为上述最大长度除以所用探测器的台数。

安装时仅允许使用线径为 $\Phi 4.5\text{mm}$ 以下(含 $\Phi 4.5\text{mm}$) 的连接线。

图2

电源和报警导线通断测量方法

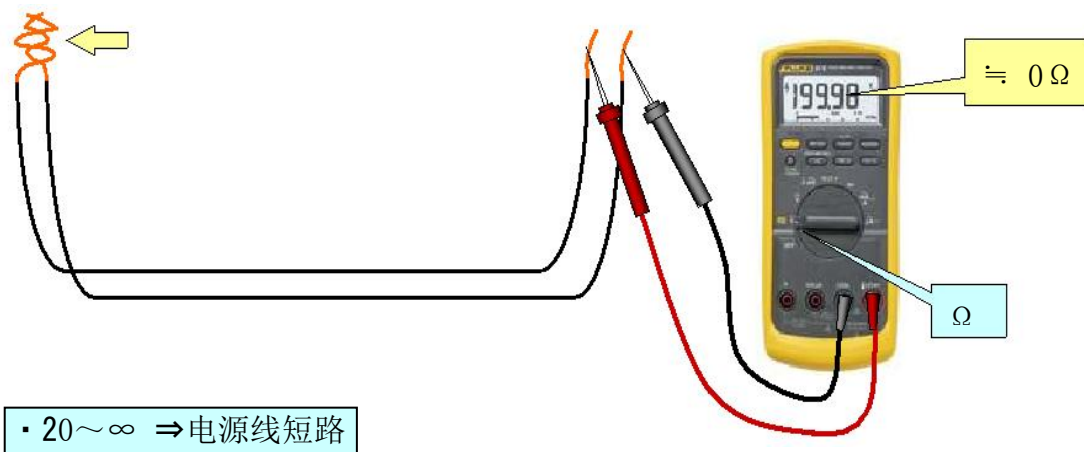
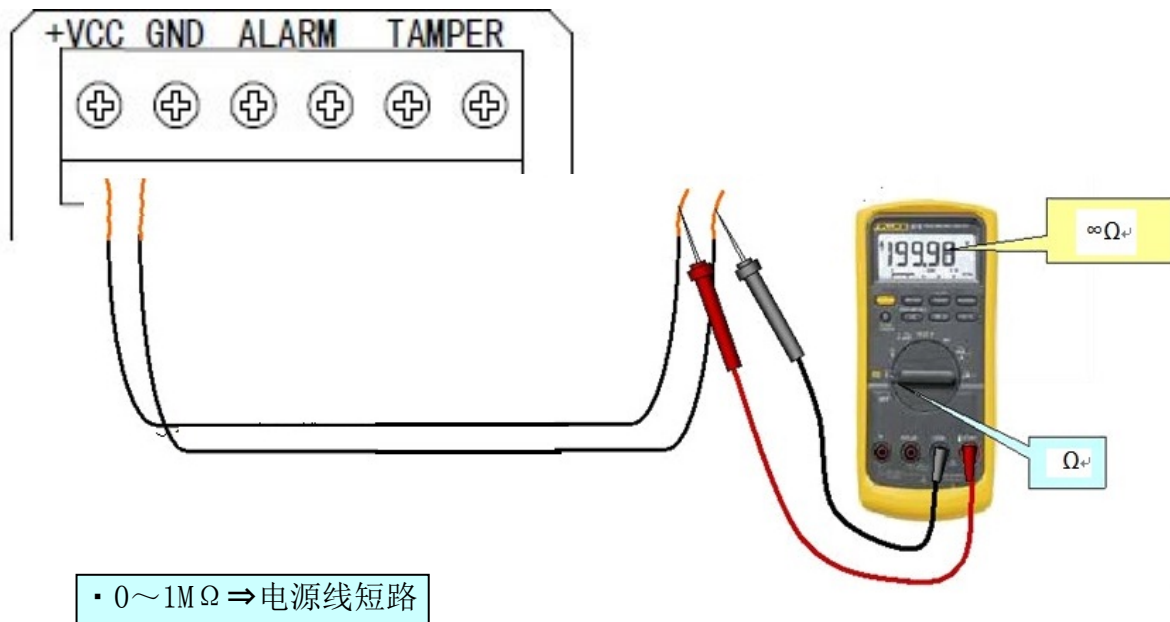
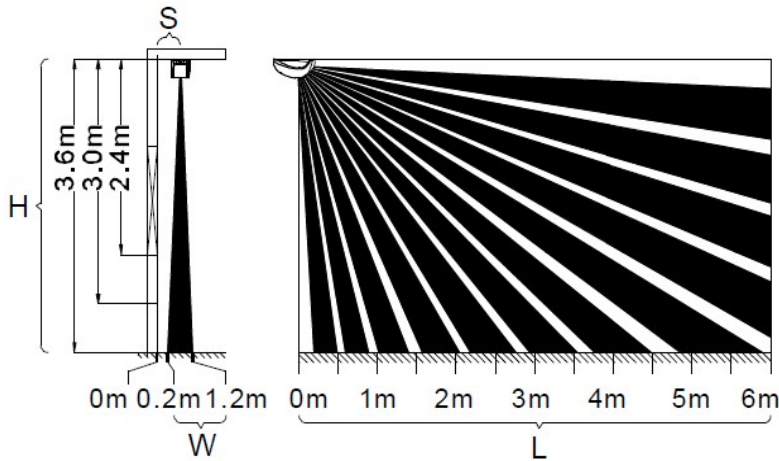


图3

探测区域不正确

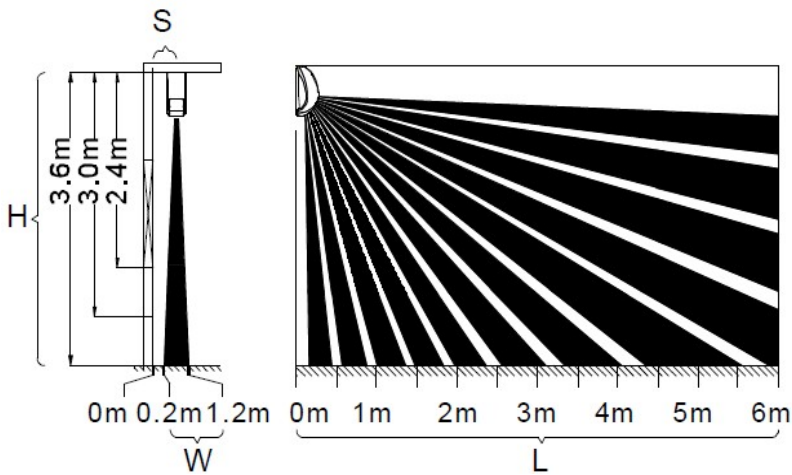
吸顶安装探测区域图



安装参数表：

安装高度(H)	2.4m	3.0m	3.6m
区域厚度(W)	0.6m	0.8m	1.0m
区域宽度(L)	6.0m	6.0m	6.0m
离墙距离-推荐(S)	0.5m	0.6m	0.7m

墙壁安装探测区域图



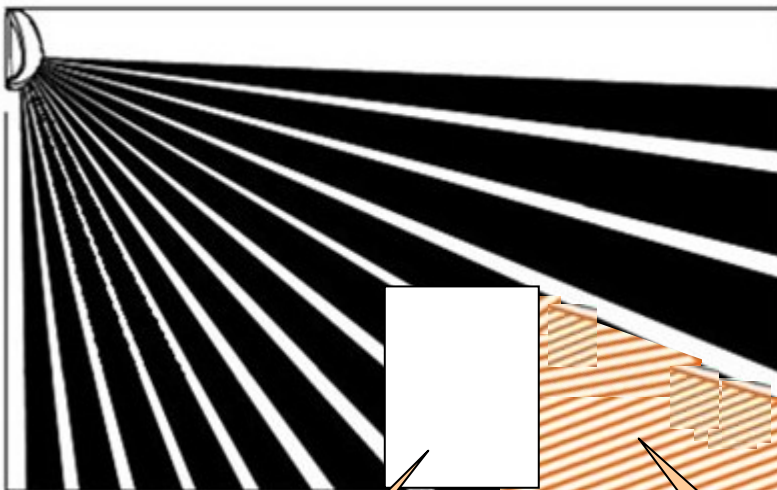
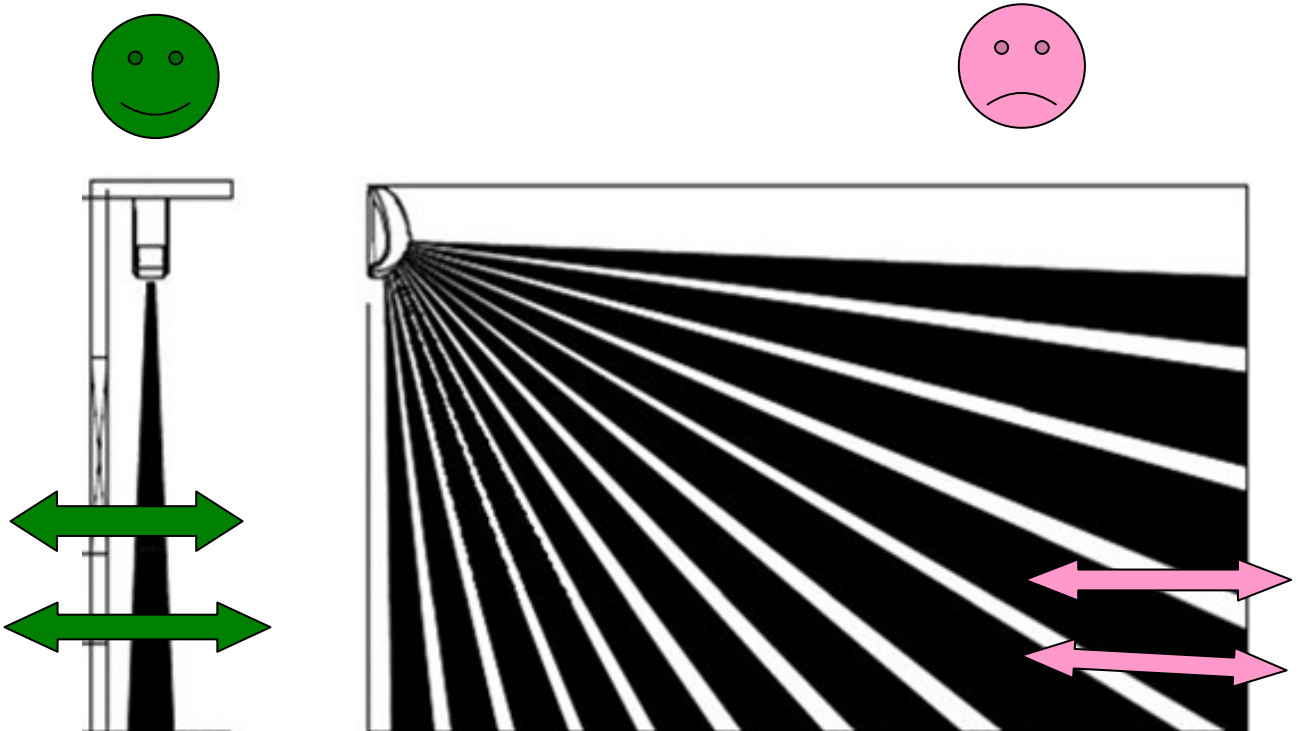
▪ 安装高度太高

探测器的安装高度是2.4~3.8m。感度与距离成反比，距离越远感度越低。
 (相反，安装高度如果有余裕度的话，安装高度越低感度就会越高。)

图4

· 向探测器正面移动的话检测也会变得困难

如下图（左）的红色箭头所示，向探测器正面移动的话，感度就会变低。这是因为探测器有方向性特征的原因。请将探测器的朝向调整为：下图（右）位置



柜子、桌子等遮住的背面区域检测不到，还有探测对象的一部分在检测区域背面的话，因体积变小，所以检测也会变得困难。还有远红外线无法透过玻璃，所以玻璃的背面区域检测不到。

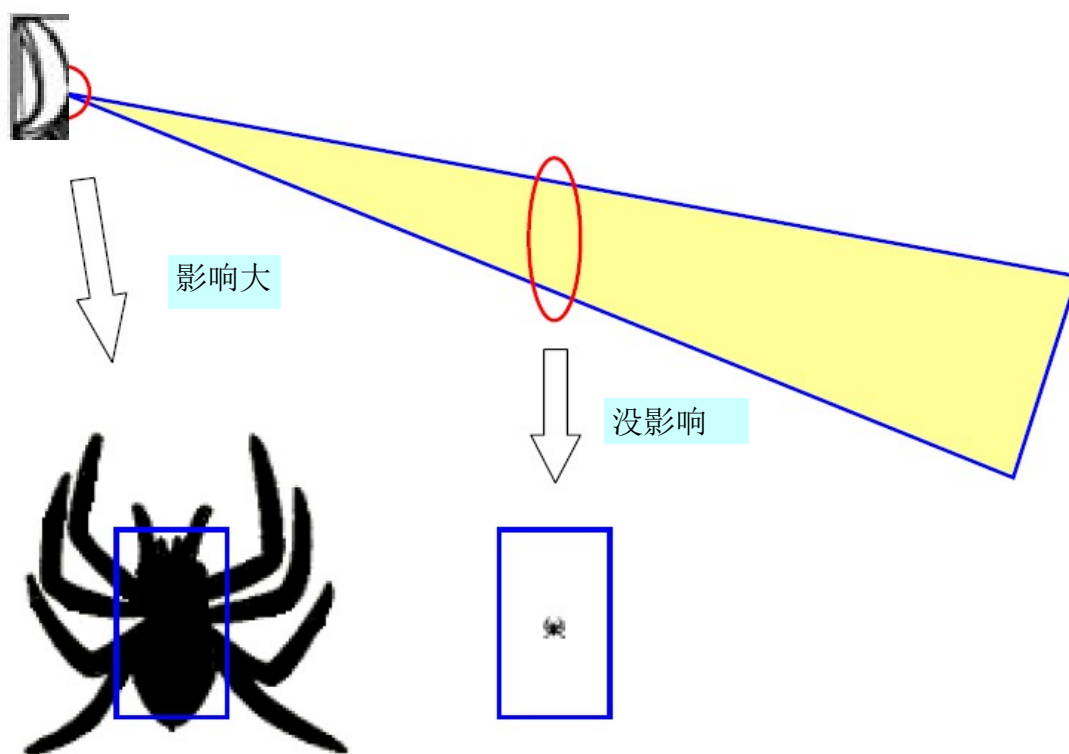
请将探测器安装位置及朝向设在出入口、窗口、通道等容易检测的场所。

障碍物

检测不到的范围

图5

小虫离探测器太近也会被检测到



即使距离近、物体小、温差小、移动慢也能检测到。
探测的灵敏度，请设置在低位置。另外在仓库或饭店等有小动物比较多的场所也建议设置在低位置。

图6